

Mimari Projeyi Bir Araştırma Alanı Olarak Yeniden Düşünmek

Bingöl Barka Mimarlık ve Danışmanlık
Söyleşi: **Arbil Ötkünç**



Resim 1. Özgür Bingöl, Arbil Ötkünç, İlke Barka (soldan sağa)

Merhaba, bugün bir araya gelme fırsat bulduğum için çok mutluyum. Bu söyleşide özellikle meslek pratiğinizden bahsedelim isterim. Yapılar üzerinden konuşuruz. Bunlardan da öne çıkan Lapseki Hükümet Konağı üzerine, Alan Kadıköy üzerine biraz daha ayrıntılı konuşuruz diğerlerine göre. Onun dışında da sizin mimari projeyi sadece uygulama olarak değil de araştırma alanı olarak kullanma yönteminizden biraz bahsederseniz iyi olur.

Ben resmi olarak önce teşekkür etmekle başlayayım: mimar.ist'in -özellikle Alan Kadıköy inşa edildiğinden ve 2022 yılında Ulusal Mimarlık Ödüllerinde Yapı Dalı Ödülü aldığınızdan beri- sizinle söyleşi yapma gündemi vardı. O nedenle kabul ettiğiniz için mimar.ist adına teşekkür ederim.

Sorularla başlarsak; ilk olarak mimarlık meslek ortamına girişiniz yarışmalarla oldu diyebilir miyiz, yoksa yarışmalar aracılığıyla mı? Sizi yarışmalara çeken neydi?

İlke Barka: Bizi yarışmalara çeken aslında oradaki serbest üretme imkânı ve sürecin enerjisi. Bir şekilde o enerjiyi kendimizde karşılıklı olarak bulduk. O enerjinin ürüne dönüşebileceğini gördük. Bizim için müthiş bir eğitim ve üretim alanı oldu. Tasarımla alakalı, mimariyi o şekilde üretme pratiğiyle alakalı zihin hiçbir

zaman durmuyor. Dolayısıyla yarışmalar da aslında zihinde dönenleri kâğıda dökmek, test etmek için harika bir platform. Onun için bizim için çekiciliği hiç azalmadı. Sayısı azalıyor olabilir ama onun başka sebepleri var. O çekiciliğinin azalmasından kaynaklı değil. Onun başka gündelik sebepleri var.

Özgür Bingöl: Yarışmalara başlarken şöyle bir nokta da var; yarışma dışında mesleki anlamda pratik yapabileceğimiz platform da pek yoktu. Öyle ilişkilerimiz yoktu. Dolayısıyla kendimizi geliştirebilmek için; yani donanımlı hale, deneyimli hale gelebilmemiz için yarışmalar açık bir platformdu. O nedenle yarışmalara giriyorduk. Onun dışında da nadiren küçük projeler üzerinde çalışıyorduk. Özellikle 2010'lu yıllara kadar ağırlıklı olarak, yarışmalar üretim alanımızı domine etti.

İB: O zamana kadar olan yapılar da daha çok yapıyla ilgili bilgiyi edindiğimiz, depoladığımız projelerdi ağırlıklı olarak.

ÖB: Serbestçe o üretim sürecine dahil olabiliyor olmak yarışmaları tercih etmemizin birinci sebebi. İkincisi, inanılmaz bir eğitim alanıydı. Yani ödül alamadığımız yarışmaların da kolokyumuna giderdik. O zaman tabii internet bugünkü kadar verimli kullanılmıyordu. Fotoğraflardık projeleri, ardından aynı programa, aynı yere nasıl farklı yorumlar getirilmiş diye üzerine tartışırdık. Çok öğreticiydi. Sonra bizim açımızdan bir de bazı fikirleri çok rahatlıkla test edebildiğimiz bir platformdu. Profesyonel hayatta konvansiyon dışı önerileri masaya koymak o kadar kolay olamıyor. Hele ki genç mimarsanız. Sorumluluğunuz büyük, insanı tedirgin ediyor. Yarışmalarda ise farklı fikirleri test etmek çok rahat; yani film şeridini hızlıca ileri sarıyorsunuz. Avan projeyi sonuna kadar getiriyorsunuz, orada bir görüyor, sınıyorsunuz. Dolayısıyla o yaklaşımın mekânsal olarak gerçekleştirilebileceğine dair de aslında orada olumlu veya olumsuz birtakım yanıtlar alıyorsunuz. Sonra onu profesyonel hayatta, başka bir platformda rahatlıkla önerebiliyorsunuz veya revize ediyorsunuz. Böyle bir avantajı da var.

AÖ: Şimdi meslek pratiğine girecek olursak, sizin Bingöl-Barka olarak gerçekleştirdiğiniz projeler geniş bir yelpazede. Ofis yapıları var, kültür yapıları var... Ama konut konusuna özel bir yönelmeniz, merakınız olduğunu söyleyebilir miyiz?

ÖB: Tabii tabii, kesin. İkimizin de eğitimiyle alakalı, ikimiz de aynı okulda eğitim aldığımız için. Bizim ilk üç sömestr başat dersimiz hep konut konusu üzerindedir. Önce kendi yaşadığımız konut üzerinden planlama bilgisini, genel tasarım ve mekâna dair perspektifi kazandık. Sonra bir müstakil konut, tek aile evi üzerinden devam ettik. Sonra da toplu konut üzerine çalıştık. Dolayısıyla birinci, ikinci ve üçüncü sömestr -hem teorik anlamda hem de uygulamalı dersler bağlamında- konut ağırlıklı bir eğitim aldık. İlke ile beni konut konusunda odaklanmaya teşvik eden bir diğer şey ise, aynı programdan geçiyor olmanın dışında ikimizin de İhsan Bilgin Hoca'nın konut konusundaki çalışmalarına olan ilgimizdi. İlke de ben de ayrı ayrı kanallardan Hoca'nın yayınlarına temas etmiştik. O nedenle lisans eğitiminden başlayan, konutla ilgili -yani toplu konut ve kent meselesiyle ilgili- özel bir ilgimiz vardı. Zaten yüksek lisans çalışmalarımız da konut üzerindedir. Ama konut alanında tasarım yapma ve sonra da oradan uygulamaya geçme fırsatı yine yarışmalar aracılığıyla oldu. O açıdan da şanslıydık. Olmayabilirdi de, yarışma kanalıyla açılan bir kapıydı bizim için.

AÖ: Bu konuyu biraz daha ayrıntılı konuşalım istiyorum. Üzerinde hem düşünce ürettiğiniz hem de uygulama imkânı bulduğunuz bir alan, deney alanı âdeta...

İB: Bolca araştırma da var o alanda.

AÖ: Yaklaşımınız nedir genel olarak? Örneğin, TOKİ ile çalıştığınızda nasıl oldu? Ya da özel sektörle çalıştığınızda nasıl bir yaklaşımınız oldu?

İB: Aslında 2009'daki TOKİ'nin yarışması, Kayabaşı yarışması açıldığı zaman kendi aramızda oturup bir konuştuk: "Bu yarışmaya giresek nasıl bir yaklaşımla bunu yapmamız lazım? Ve sonucunda nasıl bir şey yapabiliriz? Aslında buradan nasıl bir birikim elde edebiliriz?" Aslında biraz onun derdiyle başlamıştık. Sonra o aralar muhtemelen ikimizin de benzer konular kafamıza takıldığı için veya gerçekten merak ettiğimiz için TOKİ'nin o dönemde tasarımcıyla temas etmeden yapmakta olduğu üretimin bileşenlerini anlamaya çalıştık. Aslında analizini yapmaya çalıştık: "Neden bu şekilde

yapıyorlar? Niye bu yapım sistemini kullanıyorlar? Niye böyle bir planlama üzerine gidiyorlar? Nedir bunun arkasındaki bileşenler?" Onları biraz tartışmaya başlayınca aslında biz kendi adımıza esas -biraz daha tutarlı olacağını düşündüğümüz- noktanın buradaki bazı prensipleri, daha doğrusu bazı bileşenleri kabul edip ona göre bir alternatif geliştirmek olduğunu gördük. Ve bu bizi biraz yarışmaya da bağladı. Yarışmayla da o şekilde iletişim kurmuş olduk. Çünkü verilen yer o an hiçbir çevre verisinin olmadığı, çırılçıplak bir araziydi sonuçta. Herhangi bir kentsel noktaya temas eden bir yer değil. Faydalanabileceğiniz hiçbir çevre verisi, yani yapıtlı çevre olarak hiçbir şey yok. Tamamen çıplak bir arazi ve birkaç kilometreye yakın da hiçbir şey yok çevresinde. Dolayısıyla bir şekilde kendi bağlamını yaratmak zorunda olan ve kendi kendine de yetmek zorunda olan bir noktada bir tasarım yapılması gerekiyordu. Bir de bunun üzerine o an yarışmayı açan kurumun da içinde olduğu bazı realiteleri de proje tasarımının içine dahil etmek gibi bir fikir gelişti. Ona göre bir planlama yapmaya başladık. Daha yarışma sırasında bazı şeyleri anladık. Belki ondan sonraki adımlar da öyle atıldı. "Neden mevcut üretimin bileşenleri bu şekilde? Neden bu dilde?" şeklindeki soruların cevaplarını yarışmayla uğraşırken bir miktar bulduk. Onu ürüne de yansıtmaya çalıştık. Yarışma ertesinde idareyle oturup konuşmaya başladığımız zaman, kendi kendimize düşündüklerimizin tutarlı olup olmadığını, onların da gerçekten öyle düşünerek yapıp yapmadıklarını da gözlemleme imkânımız oldu.

Bu süreç sadece avan projeye sınırlı kalan bir şey değil, sonuçta anahtar teslimine kadar uzanan ve sorunsuz gitmesi gereken bir süreç. Son derece hızlı bir yapım takviminden ve düşük maliyetli bir yapımdan bahsediyoruz.

Resim 2. TOKİ İstanbul Kayabaşı konut tasarımı.



Öyle bir süreçte, tasarımcı olarak nasıl bir pozisyon alabiliriz? Ve burada gerçekten belli realitelere sadık kalarak, onların kendi ürettiklerinden farklı ve daha nitelikli bir çevre nasıl üretebiliriz? Onun peşindeydik.

AÖ: Bir de şunu sorayım: Orada sosyal konut, toplu konut farkı meselesine nasıl yaklaşıyoruz?

ÖB: Pek çok platformda kısaca dile getirdiğim bir konuyu burada da vurgulamak isterim. Genel olarak üretimimizi belirleyen iki ana eksen var: Bunlardan ilki, teori ile pratiğin ilişkisi. Yani teori teori için değil ve pratik dünya da kendiyi başlayıp kendiyi bitmiyor bizim kavrayışımızda. Dolayısıyla uygulamalı psiko-

lojideki önemli isimlerden Alman Kurt Lewin'in bir ifadesi ile: *"There is nothing more practical than a good theory"*. Yani iyi bir teori den daha pratik bir şey yoktur. Teori kendisini uygulamaya bakarak geliştiriyor. Ve iyi bir teori daha sonra dönüp uygulamaya kılavuzluk edebiliyor. Dolayısıyla herhangi bir tasarım sorununa veya bir vakaya ilk bakışta, tasarımsal olarak sansasyonel bir sonuç elde etmek veya zaten üzerinde uzlaşmış bir yorumu estetize ederek yanıt vermek şeklinde yaklaşmıyoruz. Araştırma yaparak ve teorik düzlemde bir pozisyon inşa ederek; "Biz bu konuya nasıl yaklaşmalıyız? Bunu yaparken de keyfi değil, analitik bir bakışla gerçekçi bir tasarım pozisyonu nasıl inşa edebiliriz?" sorularının peşinden yol alıyoruz. Bunu önemsiyoruz. Dolayısıyla teori ile pratik arasındaki karşılıklı ilişki bizim açımızdan vazgeçilmez bir nokta.

İkinci eksen ise parça-bütün ilişkisi üzerinden mimari nesne ile kent arasındaki ilişkinin önemi üzerine. Mimari bir nesneyi tanımlarken aynı zamanda kente dair de, kentin bir kısmını da inşa ettiğimize yönelik de güçlü bir inancımız var aslında. Dolayısıyla konuları bu şekilde ele almaya çalışıyoruz. Kentsel anlamda eklenme şansı bulamadığımız durumlarda da, projelerde kentsel örgütlenmeye ve kentsel yaşama odaklanarak, "O zaman biz kendimiz bunu nasıl yaratabiliriz?" diyerek, onun peşinden gidiyoruz. İlke'nin ifade ettiği şekilde 2009 yılındaki Kayabaşı'ndaki yarışmada da, yerleşmenin varlık nedeni kendisi. Ama kararlar keyfi değil ve "Kentsel yaşam nasıl üretilebilir ve nasıl formüle edilebilir?" sorularının kılavuzluğunda şekillenmiş bir süreç.

Bunun dışında ikimiz açısından da büyük gösterişli adımların dramatik geri yuvarlanmalarına da neden olabileceği düşüncesiyle, hep sağlam "Küçük adımlarla iyiye doğru ortak yarar penceresinden nasıl yol alabiliriz?" sorusu belirleyici oldu. Bu ortak yararı farklı katmanlarda ufak ufak nasıl tanımlayabiliriz? Yapım teknolojisiyle, doğru malzeme ve detay ilkelerinin belirlenip onların devreye sokulmasıyla, mekân kalitesiyle, yerleşim planıyla, kentle ilişkiyle, estetik özellikleriyle ve bunu yaparken de alelde malzemelerle de bunu nasıl gerçekleştirebiliriz? Keza ağırlıklı olarak üretimimiz kamu kurumlarına yaptığımız çalışmalara dayanmaktaydı. Özel sektörle çok çalışma fırsatımız olmadı. Konut alanında neden çalışmadığımızı çok net anlayabiliyoruz aslında. Öncelikler çok farklı. Dolayısıyla kamu ile bir-

Resim 3-4-5. TOKİ İstanbul Kayabaşı konut tasarımları.



takım düşüncelerinize istinaden birtakım temkinli deneyler yapmak daha olası. Özel sektörde ise bu durum başka türlü bir ortamda ve başka ölçütlerle cereyan ediyor. Endüstri yapılarında çok sayıda üretimimiz var. Ancak endüstri yapıları tipolojisi de sert bir tipoloji. Çünkü yatırımcı bir an önce tesisi bitirmek ve üretime geçmek istiyor. Sizin birtakım mekânsal ve mimari endişelerinizin genellikle işveren için büyük bir şey ifade etmediği bir tipoloji. Söz konusu noktalara hassasiyet gösteren görgülü bir işvereni endüstri yapıları alanında bulmak, diğer tipolojilere göre çok daha zor. Ancak bu alanda da fırsat bulduğumuzda doğru işverenle birlikte, olumlu yönde küçük adımlar atmayı becerebildik. Çorlu'da bulunan SIO Automotive Tesisleri örneğinde olduğu gibi.

İB: Evet bir tane bulduk ne şanslıyız ki. Çok nadir olabilecek bir denk geliş.

ÖB: SIO Automotive ile geçirilen süreç, işveren-tasarımcı ilişkisi bağlamında bizim açımızdan oldukça idealdi. Bu durum beraberinde tabii ki şu tespiti de getiriyor: Sizin tasarımcı olarak neyi yapabileceğiniz değil de, ne kadarını yapabileceğinize izin vereceklerine dair konu daha belirleyici konumda. Yani işverenimizin ve onun tarafından tanımlanmış yapım sürecinde yer alan aktörlerin becerisi ve kavrayışı kadar siz üretebiliyorsunuz. Onun ötesine geçmek için istediğiniz kadar mücadele edin, çok kolay olmuyor.

İB: Bu çok önemli bir nokta aslında. Mimarlık pratiğinde üretim sınırsız değil. Bir şekilde, belli bir uğraşının üzerine yine de nitelikli bir ürün çıkmıyorsa, çıkmamasının da koşullara bağlı farklı nedenleri var.

ÖB: Ancak yine de İlke ile her vakada denemeyi tercih ediyoruz. Hiçbir zaman “Bu aktörlerle şunu yapamayız, sonuçta zaten bu olur” demedik. Emegimizin ve heyecanımızın boşa gideceğini bilsek dahi inandığımız şekilde sürecin içerisinde üretmeye çaba gösterdik.

İB: Evet. Alternatif bir önerimiz her zaman kesin vardır.

ÖB: Her zaman o denemeyi yapmaya çalıştık. Geriye dönüp bakınca da neredeyse üçte birinde olumlu sonuç aldık diyebiliriz. Üçte ikisi boşa gitmiş gibi gözüküyor ama geri kalan üçte biri bizim için kıymetli.

AÖ: Şimdi bu mimari proje üretimini yalnızca uygulama değil de araştırma alanı olarak kullanma meselesinden devam edelim. Yalnızca kentsel bağlamda değil, kırsal bağlamda da bu

konuda çalışmalarımız var. 2018’de yaptığımız Zonguldak çalışmasından¹ bu bağlamda biraz bahsedebilir misiniz?

ÖB: Belirli zaman aralıklarında -hatta bir ara frekans aralığına da bakmıştık- ortalama üç yılda bir araştırma projeleriyle kendimizi farklı bir üretim alanına çekmezsek garip hissediyorduk. O yüzden öyle veya böyle bir araştırmayı masaya getiriyorduk. Ama tabii ki bizim alanda bir sabah kalkıp “Bugün şöyle bir şey araştırayım” diyemiyorsunuz. Araştırmayı bu şekilde tanımlayamıyorsunuz. Bir neden olması gerekiyor. Bu bazen desteğe ihtiyaç duyan bir derneğin talebine yanıt vermek şeklinde olabiliyor. Bazen *Urban Age* gibi 2009 yılında İstanbul’da yapılan toplantılar vesilesiyle davet alıyorsunuz veya Tasarım Atölyesi Kadıköy gibi birtakım yapıların açık çağrılarını oluyor. Biz o çağrılarını, bu tür araştırmaları yapmak için bir platform olarak kullanıyoruz. Bu şekilde geliştirdiğimiz beş projeden bahsedebilirim. Bunların da ağırlıklı olarak kent formu ve kentsel konut üzerine yoğunlaştığını söyleyebiliriz.

Kırsal konutla ilgili de Zonguldak İl Özel İdaresi’nin, o dönemin valisi tarafından Zonguldak köylerindeki agresif ve niteliksiz yapılaşmaya bir çözüm üretilmesiyle ilgili bir talebi olmuştu. Tabii aslında beklenen şey yeni tip projeler üretilmesi, onların çözümlenmesi ve kataloglanması. Bu konu masamıza getirildiği zaman, “Tip projeye çözülebilseydi şimdiye kadar sorun çözülmüdü” diyerek, yanıtın tip projede, ideal bir prototip veya birkaç prototip üretilmesinde olmadığını ifade ettik. “Daha sistematik bir şekilde, analitik bir yaklaşımla, farklı bir stratejiyle bu konuya yaklaşabilir miyiz? Bunu bir araştırma projesi olarak ele alabilir miyiz?” şeklinde sorularımızı dile getirdik. Bu şekilde konuya yaklaşıyor olmamız kabul gördü. Bizim üniversiteden Dr. Savaş Ekinci’yi de danışman olarak ekibimize davet ettik. Saha incelemeleri, analizlerin ve geliştirilen stratejiler üzerinden ucu açık bir sistem önerdik. Permütasyon, kombinasyon mantığı ile tanımlayabileceğimiz bir sistemle, bölgenin karakterine uygun, bağlamın özelliklerine kolaylıkla adapte edilebilen ve kullanıcı tarafından da farklı şekillerde konfigürasyonların üretilbileceği, hem planlama anlamında hem eğime, vaziyet planına entegrasyon anlamında hem de malzeme seçimleri bağlamında çeşitlenebilen bir önermemiz oldu. Bizim açımızdan da yararlı bir çalışma oldu: “Kentsel konut dışında, kırsal

çevrede bu tür bir probleme nasıl yaklaşılır?”a dair bir yanıt aradık. Bir egzersiz alanıydı ve çok verimli bir süreçti. Beğenilmedi o başka. Uygulanmaya geçmedi. İdareler geleneksel kodlarla, motifsel kodlarla ilgili noktalara yoğunlaşınca bizim mimari dilimiz biraz brütal kalabiliyor.

İB: Çok sade kalıyor.

AÖ: 2023 depremi sonrası uğraştığımız pre-fabrikasyonla konut ilişkisi meselesi² de gene böyle bir araştırma projesi olarak değerlendirilebilir mi?

İB: Evet, o da gönüllü bir çalışma. Öncesinde zaten merak ettiğimiz, üzerinde yoğun şekilde çalıştığımız toplu konutla ve üretimiyle ilişkili bir çalışma. Bu alanda üretimi mümkün olduğu kadar prekast bileşenlerle gerçekleştirmek üzerine yoğunlaştık. İnşai anlamda çok hız kazandırabilen ve yapım kalitesini çok arttıran son derece rasyonel bir şey. Zaten ekonomik olarak gelişmiş pek çok coğrafyada uzun zamandır üretim bu şekilde yapılıyor. Dolayısıyla bizim düşüncemiz de “Türkiye’de ciddi bir pre-fabrikasyon altyapısı varken, neden toplu konut üretimi ve bu altyapı birbirine entegre olmasın?” şeklindeydi. Bir süredir üzerine kafa yordüğümüz konulardan bir tanesiydi. Bununla

ilgili daha önceleri girişimlerimiz oldu, çalıştık ama tabii ki karar verici tarafından son keredeki karar veriliyor. Bir şekilde konut alanında yol alamadık. Ancak yaşanan bu son büyük deprem sonrası ortaya çıkan manzara karşısında bir grup meslektaşımızla³ birlikte bir çalışma yürüttük. Geldiğimiz nokta aslında toplu konut üretiminin artık endüstrileşmesi, yani endüstriyel bir şekilde üretilmesi mümkün olan en üst düzeyde hem kalite hem hız açısından yeniden örgütlenmesi oldu. Tabii geçici barınma çözümlerinden söz etmiyorum. Kalıcı olanın nasıl üretilmesi gerektiği üzerine bir düşünceyle ortaya çıkan bir çalışmaydı. Yapının bütün bileşenlerinin ön üretimli olması üzerinden geliştirilen bir çalışma aslında. Belirli büyüklükteki bir alan üzerinde somut bir öneri hazırlandı. Bileşenlerinin nasıl örgütlenebileceğiyle ilgili deneme yaptık bir anlamda. Konunun Türkiye’deki muhatabının kim olduğu ve fizibilitesinin nasıl olduğuyula ilgili çok ciddi bilgi edinme şansımız oldu. Çok verimli bir süreçti. Şu an için hemen hayata geçirebildiğimiz bir model değil. Ancak şöyle düşünüyorum: O noktaya gelmemiz çok da uzun sürmeyecek. Bu tür modellerin kullanılmadan bu üretimin sürdürülmesi çok da mümkün görünmüyor.

Resim 6. Zonguldak kırsal konut projesi.



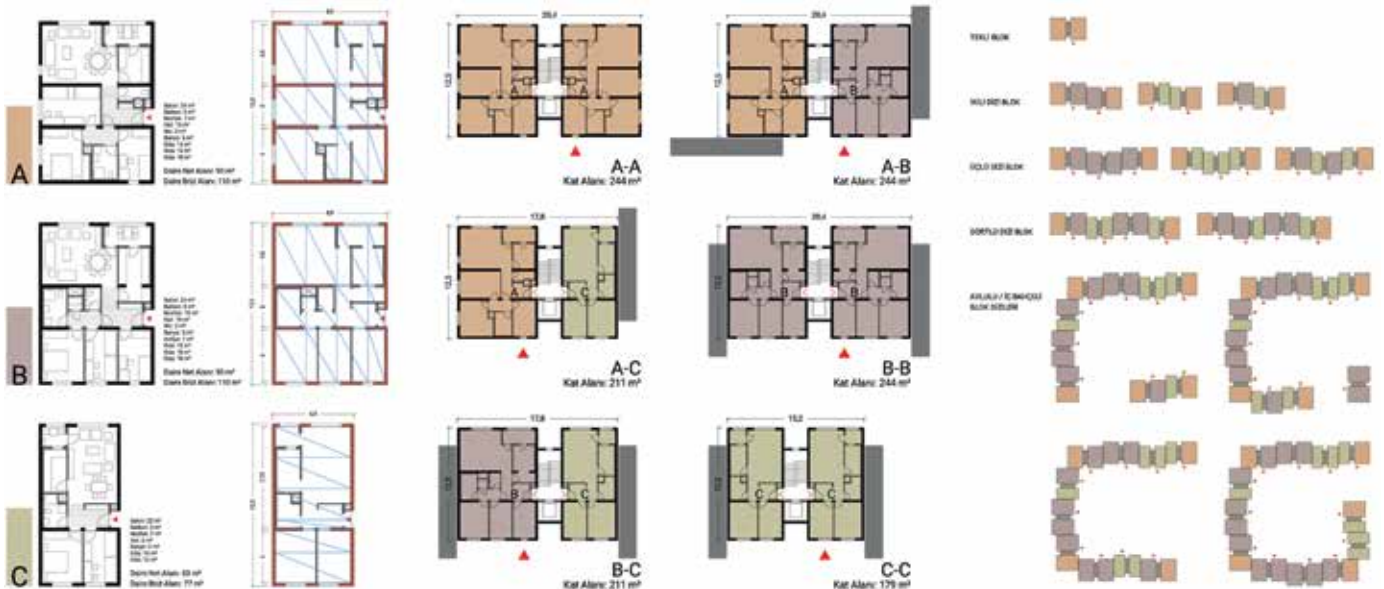
ÖB: Burada tabii ki asıl sorun; -acı olan- aslında 100 yıl önce kıta Avrupasında konut üretiminde paradigmayı değiştiren ön üretimli sistemleri, konut yapımının endüstrileşmesini bugün konuşuyor olmamız. Üzücü. 100 yıl önceki bir şeyden bahsediyoruz. Bugün hâlâ konut üretiminde teknoloji üretimin dışında neden bırakılır? Daha üzücü olanı, zamanında bu yöntemin kullanıldığı üretimlerin bu coğrafyada da yapılmış olması. Denenmemiş bir şey değil. Fakat gelin görün ki 21. yüzyılda yapı üretiminde, özellikle de konut stoku üretiminde regüle edilmemiş, denetlenmesi zor, izi sürülemeyen, taşeronlaşmaya dayalı, geride kalifiye iş gücü bırakmayan, ürünün sorumluluğunu kimsenin almadığı, ürünlerdeki problemlerin tüketici tarafından hesabının sorulmadığı, müteahhitlik sistemiyle siyasetin garip bir şekilde iç içe geçtiği, yapımda endüstrileşmeye-teknolojiye karşı açık bir direncin çok net gözlemlendiği garip bir sistemin içerisindeyiz. Deprem bunun sonuçlarını sert bir şekilde hepimizin yüzüne vurdu. Lakin deprem sonrası tartışmalarda bir şekilde bu katman çok irdelenmedi. Yeni şehirlerin planlanmasına odaklanıldı, yönetmeliklere odaklanıldı. Deprem sonrasında konuştuğumuz, fikir alışverişinde bulunduğumuz bir grup meslektaşımızla birlikte tartışırken sorunun önemli bir parçasının, bilinçli bir şekilde yapımın endüstrileşmekten ve teknolojiyle buluşturmaktan kaçınılması olduğu konusuna odaklandık.

Örneğin bugün bir cep telefonu, bir araba alırken veyahut herhangi bir ürünü almadan önce etraflıca araştırıyoruz, markasına bakıyoruz, garanti koşullarını değerlendiriyoruz,

özelliklerini inceliyoruz. Ama bir deprem ülkesinde yaşamamıza rağmen, yaşamımızı emanet ettiğimiz ürüne ait, hem de en büyük birikimimizi ayırdığımız -kira olarak veya mülk konumunda satın alırken en büyük bedeli ödediğimiz- ürünün kalitesi, niteliği hakkında bu türden bir bilgimiz olamıyor. Yenisi de yıkılabiliyor. Yıkılmasa da ağır hasar alabiliyor. Hiçbir şey olmasa elektrik tesisatındaki, sıhhi tesisatındaki, yalıtımındaki, yapı fiziğiyle ilgili noksanlıklarındaki problemlerinden ötürü yeni aldığımız bir üründe dahi bir sürü sorunla karşılaşabiliyorsunuz. Ürünün sorumluluğunu alacak muhatap dahi bulmak zor. Bu anlaşılır bir şey değil. Çok masumca bir şey olduğunu da düşünmüyorum. Ama bir şekilde bunu talep etmemiz gerekiyor. Kullanıcıların talep etmesi gerekiyor. Biz meslek insanlarının da farklı aktörlerle ara kesit oluşturduğumuzda buna yönelik telkinlerimizi güçlü bir şekilde, sadece sözde de kalmayıp, kâğıda aktararak sunması gerektiğini düşünüyoruz. Son deprem ertesindeki tablo da buydu. Tabii ki önerdiğimiz, araştırdığımız ön üretimli sistemler bugünün teknolojisiyle birlikte daha da verimli olan tam otomasyona dayalı çözümleri içeriyor. Kısmi otomatize değil, tam otomasyona dayalı sistemler.

Bir de bu konuyu kapatmadan bir şey daha eklemek isterim. Deprem sonrası kalıcı barınma problemiyle ilgili dile getirilen konut adetleri ve yapım sürelerinin gerçekçi olmadığını biliyorduk. Yıllardır kamunun konut üretim süreçlerine birinci elden tanıklık ettiğimiz için durumun farkındaydık. Finansman sorunu olmadığı dönemlerde dahi devletin yılda azami ne kadar konut üretilebileceği istatistiki olarak

Resim 7. Deprem konutu projesi.





Resim 8. Lapseki Hükümet Konağı projesi.

ortadaydı. Gün gibi aşıkardı yıkım sonrasında kalıcı barınma problemini çözmek için bir yılda, iki yılda vaat edilen sayıda konutun yapılamayacağı. Bu yüzden yapım hızı ve yapım kalitesi açısından ve bölgedeki barınma krizini çözebilmek için ön üretimin kaçınılmaz olduğu görüşündeydik. Çalışmanın, rasyonel ve hayata geçirilebilir olmasına rağmen şu aşamada sadece kâğıt üzerinde kaldığını söyleyebilirim. Daha önceki projelerimizde yapı bileşenleriyle ilgili ön üretimli çözümler üzerine de çalışmıştık. Genellikle veto edilmişlerdi. Bir şekilde bu inşaat düzeni -amiyane tabirle merdiven altı, vasıfsız işgücüne dayalı, sorumluluğu kimsenin üstlenmediği, izi sürülemeyen yerinde üretime dayalı düzen- sahipleniliyor, bunu söyleyebilirim.

İB: Bir de öyle bir dünya var. Sonuçta bizim üretimimizin gövde olarak ortaya çıkacağı dünyanın içinde ayrı bir gerçeklik dünyası da var. Bizim proje olarak, tasarım olarak önerdiğimiz her şey o dünyanın içinden geçerek maddeleşiyor. Orada bambaşka parametreler var. Bunu da dışarıdan, bitmiş ürüne bakan birine anlatmak çok zor tabii. 58 tane cendereden geçiyor. Herkesin vardır yapıyla ilgili ilginç hikâyesi. Hele ki kamudaki hikâyeler daha enteresan.

AÖ: Şimdi yine yarışmayla elde edilmiş başka bir ödüllü projeye getireceğim konuyu: Lapseki Hükümet Konağı binanız. O yapı, mimari proje yarışmalarında belediye binalarının biraz tektipleşmeye başladığı dönemde elde edilen, adeta ana akımın tersine giden bir

proje. Bu yaklaşım nasıl ortaya çıktı? Süreç nasıl işledi?

ÖB: Genellikle İlke ile projelerde pek çok tasarım kararını alanda veririz. Yani ana pozisyonumuz sahada, alanda dolaşırken, alanın çevresinde tanımlanır. O yüzden yeri görme meselesi bizim için çok belirleyici. Büyük ölçekli yarışmalarda dahi bu şekilde. Ana çizgiler, istikametler veya fikirler yerinde çıkıyor, orada tartışarak oluşuyor. Lapseki'ye birlikte gidemedik. Ben başka bir vesileyle gitmişim. Lapseki'yi görünce işte sözünü ettiğin ana akım yaklaşımların hiçbirisinin oraya uygun olmadığını anlayıp ofise gelince İlke'ye "Burası küçük, 10 bin nüfuslu bir kıyı yerleşmesi. Başka türlü yaklaşmak gerekiyor" dediğimi hatırlıyorum. Ancak bahsettiğim bu başka türlü bir yaklaşımda kamu yapısı tipolojisiyle ilgili beklentilerle çok ters düşerek yarışma sürecinde projenin bir anda altı boşalabilir şeklinde de devam etmişim. Gülümseyip "Hadi oradan, böyle de kamu yapısı mı olur da?" denebilir. Ama "Ne dersin? Bu şekilde deneyelim mi?" türünden bir diyalogumuz oldu.

AÖ: Bir risk aldınız yani orada.

ÖB: Evet. Bir anlamda. Hatta jüri üyelerinden iki meslektaşımız kolokyumda aramızdaki sohbette bizimle "İlk baktığımızda Almanya banliyösünde toplu konut gibi" şeklinde yorum yaptıklarını paylaşmıştı. Bizim de hoşumuza gitti. Gerçekten tam da öyle algılsın, bina büyük harflerle, koyu tonlarda konuşmasın istiyorduk. Örneğin ayrı idareci girişi olmasın, herkesin ortak kullandığı bir girişi olsun. Kıyı ile yerleşme arasında çok rahatlıkla herkesin kullanımına açık bir meydanı olsun şeklinde bir yaklaşımımız vardı. O yüzden bu "sıradan" olma meselesini bir bayağlık veyahut hor görülecek bir şey gibi değil de o sıradanlığın içerisinden bir zarafet ve duyarlılık aslında nasıl üretilebilir? Onun üzerine kurduk. Genel olarak yapıyla ilgili yazılarda da ifade ettiğimiz gibi bölgedeki parsel büyüklükleri ve o parseller üzerinde üretilen yapıların genel ölçülerini baz alarak, yani yapının farklı perspektiflerde bu kütlelerin sanki üst üste, yan yana geldiği

Resim 9. Lapseki Hükümet Konağı ve Çevresi Mimari Proje Yarışması'ndan bir görsel.



bir yığın gibi algılanması prensibiyle yapıyı tanımladık. Genel anlamda yarışma öncesi var-sayımlarımızın büyük bir oranda karşılığını bulduğunu ifade edebiliriz. Bulmayanlar da var. Ama bizim açımızdan iyi bir deneme oldu. Birinci olunca tabii o deneme uygulanma şansı buluyor. Uygulama aşaması, zorluklarla geçti. Ama en azından bir fikri yapıya dönüştürmeyi becermiş olduk.

AÖ: Uygulama süreçlerinde fiilen başında olma konusundaki tutumunuz nedir? Nasıl yürüyor, nasıl denetliyorsunuz?

İB: Biz yarışmayla elde edilmiş bir proje olduğu zaman zaten her daim uygulama sürecinde bir pozisyon almak istiyoruz. Fakat sonuçta bu konu işveren pozisyonundaki idareyle alakalı. Ve ne yazık ki Lapseki'deki idare öyle bir pozisyon tanımlamadı. Fakat öyle bir pozisyon açmamış olmalarına rağmen bir şekilde kendi aramızda konuştuk. Kritik olarak yapının ortaya çıkmasıyla ilgili takvimsel anlamda temas edilmesi gereken bazı noktalar vardı. Yani o anlamda bir şekilde biz kendimiz o süreci finanse ederek o noktalarda yapıları gidip yerinde gözlemleyip basit koordinasyon toplantıları yapıp elimizden geldiği kadar yönlendirmeye çalıştık.

ÖB: Kamu idarelerinde şöyle bir durum var: İdarenin kendi bünyesinde müdürlükleri veya daire başkanlıkları oluyor. "Bizim personelimiz zaten yapımı denetleyecek" diyerek, müellife o pozisyonu tanımlamıyorlar. Bunu tanımlayan bilinçli idareler de var. Alan Kadıköy örneğinde mesela Kadıköy Belediyesi sürecin başından itibaren yapımda da müellifin sürecin içerisinde muhakkak olmasıyla ilgili görüşünü ifade etmişti. Ama çok az kamu kurumunda böyle bir tavırla karşılaşıyoruz. Merkezi veya yerel, genelde biz iyi ilişkiler kurarak sürecin içerisinde projenin darbe almamasını sağlamaya gayret ediyoruz. Yapım sürecinde özel sektördeki gibi bir şansımız olmuyor. Özel sektöre yapılan çalışmalarda uygulama aşamasında bu pozisyonu daha rahat buluyorsunuz.

İB: Kamu ilginç bir şekilde bu sürece bir finansman ayırmıyor. Neden bilmiyorum. Niye böyle bir tutum var?

ÖB: Hem finansmanı ayırmıyor, hem de o kadar yoğun bir şekilde sürecin içerisinde aktif olmanızı istemiyor.

İB: Zaten finansmanı ayırmama durumu bilinçli. Sizi sürecin içinde istemiyor. Aslında orada da kafalar karışık; binayı istiyorsun, tasarımı istiyorsun. Ama tasarımı, yapımda bir şekilde

sıkıntı çekmeden uygulamaya geçirmeni sağlayacak olan aktörü orada istemiyorsun.

ÖB: Orada şunu da belirtmek lazım: Genellikle projeyi çalışmaya başladığımız idarecilerle, yapım aşamasındaki idareciler hiçbir zaman aynı olamıyor. İnanılmaz bir sirkülasyon var. Ve garip bir şekilde yeni gelen bir öncekinin işinin iyi olmaması ile ilgili neredeyse çaba gösteriyor. Bizim genel tecrübemiz bu şekilde oldu. Yani tasarım sürecinde bir kamu idarecisinin üretilecek yapıda tasarım talep ettiği durumlarda, yapım aşamasında aynı idareci hiç olamadı. Başladığımız kişilerle bitiremedik işlerimizi. Belki başladığımız kişiyle o süreç devam ediyorsa, bizler yapımda da daha çok söz sahibi olabilirdik, pozisyonumuz olabilirdi ama olamadı.

İB: Bir projenin başlangıç noktasıyla inşaatın bitiş noktası arası ortalama üç yıl. İyi bir sürede biten üç yılda bitiyor, biraz uzatmalı gidenler dört yıl gibi bir sürede bitiyor. Ortalama süre kamuda yaklaşık böyle, toplu konut olsa da böyle, tekil bina olsa da böyle. Lapseki'yi düşünüyorum, Alan Kadıköy'ü düşünüyorum, süreler hep bu şekilde. Yani bizim tasarıma başlamamızla, onun projesi, sonradan inşaatı falan 3-4 sene sürüyor. Biz daha hiçbir projemizde başladığımız yöneticiyle bitiremedik.

ÖB: Tabii, ara kadrolar da değişiyor bu süreçte. Sadece yönetici değişmiyor.

İB: Sizin temas ettiğiniz herkes değişiyor. Dolayısıyla sizi tanımayan, ne yatırımı olduğunu bilmeyen, olayın oraya nasıl geldiği, nasıl biteceği gibi konularla ilgili herhangi bir bilgi sahibi olmayan kişiler gelebiliyor. Böyle bir

Resim 10. İlke Barka ve Özgür Bingöl.





Resim 11-12-13. Alan Kadıköy'den görünüşler.



durum oluşunca bu sefer ekstradan tekrar bir enerji harcamak gerekiyor.

ÖB: Bazen de başaramıyorsunuz. O enerjiyi verseniz de olmuyor. Bazen de bu tür süreçlerde projenin az darbe almasını sağlayan; kurumun içerisinde yapım sürecini kamu adına denetleyen ve o yapıda tasarımda elde edilmek istenen artılara inanmış meslektaşlarımız oluyor. Uzman meslektaşlarımız oluyor. O yüzden yöneticilerle, karar vericilerle ilişki kadar daha yoğun mesaiye bulunduğunuz, idarede çalışan meslektaşlarınızla ilişkilerinizin çok sağlıklı olması gerekiyor. Ancak birlikte olabiliyor. Tek başınıza maalesef bir yere kadar ilerlenebiliyor. Yani mimarın eforuyla, çabasıyla bir yere kadar. İdaredeki aktörlerin de, meslektaşların da sahiplenmesi gerekiyor projeyi. Lapseki olsun, bazı konut uygulamaları olsun; biraz da oradaki idarede görev yapan meslektaşlarımız yapıların deforme olmaması için çaba sarf ettiler.

AÖ: Alan Kadıköy'e tekrar bir detaylı baktığımız olursak, genellikle kültür yapılarının standartlaşmış plan şemaları oluyor. Sizin o binaya yaklaşımınız nasıl oldu? Önce tasarım aşamasında?

ÖB: Yapı ile ilgili yazdığımız metinde referans verdiğimiz iki nokta var. İlki, yine İlke'nin de benim de daha lisans eğitimimde öğrenciyken temas ettiğimiz Aykut Bey'in -Aykut Köksal'ın- tiyatro, çağdaş tiyatro mekânı, teatral mekân üzerine yazıları. 70'li yılların sonlarına kadar uzanıyor bu metinler. Biz bu metinleri öğrenciliğimizde ve kendi okul projelerimizde "Bu tür kültürel mekânların planlanmasına yönelik alternatif bakış açısı ne olabilir?"in peşinde koşarken okuduk, özümstedik. Acemice de olsa o dönemlerdeki projelerde hayata geçirmeye çalıştık.

İkincisi ise 2004 veya 2005 yılıydı, Mies van der Rohe Vakfı'nın düzenlediği bir atölye çalışması için Barselona'ya gitmiştim. Barcelona Limanı'nda tiyatro topluluğu La Fura dels Baus'un bir oyununa katılma şansım oldu. Performanslarını izleme ve bir parçası olma imkânım oldu. La Fura dels Baus o dönem bir kuru yük gemisini dönüştürerek yüzen bir tiyatroya çevirmişti. Geminin adı Naumon'du. Barcelona Limanı'nda demirli Naumon'da gerçekleşen La Fura dels Baus'un performansı benim için unutulmazdı. Aykut Bey'in metinlerinden sonra bu sefer de gövdesel olarak, deneyime bağlı olarak teatral mekânın sınırlarının ne kadar özgürleşebileceği veya genişleyebileceği-

ne dair, olumlu anlamda sarsıcı bir deneyim edinmiştim. Gösteri esnasında bir an “Aman Allah’ım her taraftan geliyorlar” dediğimi hatırlıyorum. Yukarıdan geliyorlar, arkadan çıkıyorlar, aramıza giriyorlar. Hatta bir ara “Sabah uçağım var. Bir darbe almadan sağlıklı bir şekilde uçağa binebilecek miyim?” diye düşündüğümü de hatırlıyorum.

Kadıköy Belediyesi bir kültür yapısı yapmak istediğini belirterek bizimle ilişki kurduğunda, önce şöyle bir önerimiz oldu. Bu konu ideal bir yarışma konusu dedik. Hemen “Projesini biz yaparız” demedik. “İyi bir şartname için ön çalışma yapıyor olalım. Dolayısıyla böyle bir çalışma yaptığımız için yarışmaya zaten girmeyeceğiz. Ama bu çalışma ile siz burada, bu kültür yapısının programını ve mekânsal özelliklerini daha iyi tanımlarsınız, başarılı sonuç elde edersiniz” şeklinde konuştuk. Altı ay kadar da bu şekilde çalıştık. Ancak bu süreçte İdare’nin daha önce açtığı bir yarışmadaki süreci verimli bulmamasından ötürü yarışma önerisi kabul görmedi.

O esnada da biz bölgede pek çok tiyatro yapısı ve belediyenin de yine diğer kültür yapılarındaki salonların özelliklerini tartışarak alternatif bir salon yapılması gerektiğini, aksi takdirde konvansiyonel bir salonu bir daha üretmenin yatırımdan bekledikleri kullanım ve mekânsal verimliliği sağlamayacağını dile getirdik. İşte bu noktada tecrübelerimizi de anlatarak şu anki binayı tarif ettik. Lakin mimarlar olarak okuduklarımız ve tecrübelerimiz üzerinden fikirlerimiz vardı, ancak bir de işin esas sahipleri vardı: Tiyatrocular, metin yazarları, sahne teknisyenleri, amirleri. Tasarımın erken aşamasında belediyeye Kadıköy’de yaşayan ve üreten bu grupta yer alan kişilerle birlikte toplantı yapma isteğimizi ilettik. Ve toplantılar kalabalıklaşmaya başladı. Bazen çizimler, bazen maketler üzerinden mekânlar, mekânların alt yapısı, boyutları, yapının nasıl işletileceği gibi konularla ilgili -inceleyip sık dokuduğumuz- bir tasarım süreci oldu.

İB: Onlar kendi aralarında, derneklerle, kültür gruplarıyla bizim olmadığımız toplantılar da yaptı. Çünkü bir süre sessizlik de oldu. Tasarımı belli bir noktaya getirdik.

ÖB: Tam onu anlatacaktım. Ülkede benzeri çok olmayan bir yapı tanımlandı. Altyapısal özelliklerini de düşününce bir ilçe belediyesi için oldukça yüklü bir yatırım yapılacaktı. O noktada yetkililer doğal olarak “Bu yatırımı yapalım, ihaleye yönelik dokümantasyon süre-

cine başlayalım” kararından önce emin olmak istediler. Yurtdışında benzer binaları ziyaret edip yerinde görerek araştırmak istediler. Avrupa’da birkaç ülkede çok sayıda *black box*’ı yerinde incelediler. Bu tür hacim sahne, *black box* ya da deneysel salon olarak tanımlayabileceğimiz yapıları değerlendirdiler. Seyahat dönüşünde, “Tamam, projelendirme sürecine başlayabiliriz” dediler. Sürec bu şekilde devam etti.

Sürecin içerisinde uygulamada da söz sahibi olabildiğimiz için büyük oranda, proje çok fazla darbe almadan hayata geçirilebildi. Her zaman başımıza geldiği gibi idareci değişikliğinden nasibimizi aldık. İdarecilerin tamamı değişti, seçim ertesinde bambaşka bir ekip geldi. Yapıyı biraz zorlanarak da olsa büyük darbe almadan tamamlama imkânını bulduk.

Kullanım ve işletme aşaması çok önemliydi. İyi bir kadro oluşturuldu. Danışman olarak, önemli bir isim Metin Deniz’e başvuruldu. Metin Bey, Beklan Algan ile birlikte Tepebaşı Deneme Sahnesi’nin önemli isimlerinden biri olarak, böyle bir yapıyı belki de en iyi anlayabilecek isimdi. Sonraki süreçte ise artık yapının sanatçılar, tiyatrocular ve şehrin kültürel etkinliklerinde aktif rol oynayan kentliler tarafından sahiplenilip sahiplenilmeyeceği meselesi vardı. Çok yoğun bir şekilde yapının sahiplenilmesi, yapının kentin kültürel yaşamına etkin bir şekilde eklenmesi bizi mutlu etti.

Ardından bizim için çok can alıcı nokta, yapıda önerdiğimiz birtakım pek çok meslektaşımıza ters gelecek mekânsal düzenlemelerin tiyatrocular, yönetmenler ve metin yazarları tarafından kullanılıp kullanılmayacağıydı. Bunun yanıtlarını da kısa süre içerisinde alma şansımız oldu. Örneğin Mehmet Baydur retrospektifinde yukarıdaki balkon katından bir merdivenle oyunun iki ayrı katta oynanması ile senaryolarımızdan bir tanesi olan, oyunun farklı kotlara yayılabilmesi durumunu birinci elden gözlemlemiş olduk. Ayrıca bu tür yapılarda çok görmediğimiz salonun etrafını çepeçevre dönen bir sanatçı dolaşım hattı önerimiz vardı. Yani depolama ve sanatçı dolaşım hattı ile sarılı bir salon tanımlamıştık. Nitekim bu alanın gereksiz olabileceği ve salonun boyutunu olumsuz yönde etkilediği yönünde bir değerlendirme rahatlıkla yapılabilirdi. Oysa ki hedefimiz salonda 360 derece esneklik sağlamak ve sanatçının salona erişimini, oyuna farklı yönlerden girmesini mümkün kılmaktı. Kayıp Adımlar isimli tiyatro oyununda da yapının bu

özelliği, salonun bu özelliği kullanılarak oyun gerçekleştiriliyor. O tür bir sarmal mekân, yani bir anlamda *backstage*'in, kulisin, salonu sardığı bir düzen olmasa o oyunu sergilemek pek mümkün olamazdı. Dolayısıyla salon için ikinci mekânsal önermemiz de Kayıp Adımlar oyunuyla test edilmiş oldu. Bu açıdan da çok mutlu olduk.

Salonun akustik performansından sanatçıların memnun olması önemli bir diğer nokta. Konser için gelenler de -gerek caz konseri olsun gerek elektronik müzik konseri olsun çok memnunlar. Şu an için yapıda proje sürecinde öngörülen şekilde çalışmayan yer, zemin kattaki çok amaçlı salon. Yoğun şekilde farklı amatör etkinlikler için kullanılması, belediye tarafından farklı gruplara tahsis edilmesi projeksiyonuyla tasarlanan çok amaçlı salon, ilginç bir şekilde bir galeri mekânına çevrildi. Yapının tasarımcıları olarak o mekânın da, eski yönetimle en başında konuştuğumuz ve projelendirildiği hali ile kullanılmasını isteriz. Keza o salonda da çok ciddi anlamda altyapısal donanım var. O donanım şu an pasif duruyor. Tavanların içindeki perdeler, projeksiyonlar, ses sistemleri, ışık sistemleri, akustik açıdan performansı yüksek, hareketli katlanır paneller, karartma için veya çevresel ilişki kurulacak şekilde tesis edilmiş perde sistemleri mevcut. İsterdik ki mekân galeri yerine, tasarımına uygun, donanımına uygun şekilde kullanılabilir olsun. Genel olarak benim söyleyeceğim bunlar. Daha çok planlama süreciyle ilgili. Bir de yapısal anlamda birtakım kararlar var. O konuda da İlke bir şeyler söyleyecektir.

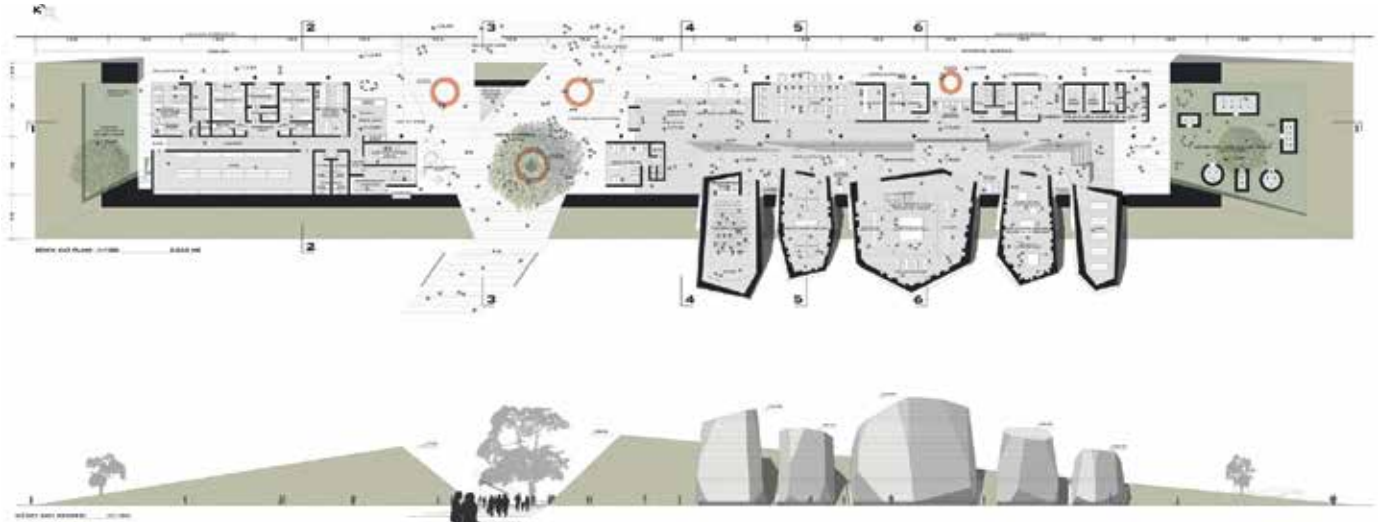
AÖ: Bu planlamayı, bu esnekliği nasıl bir yapısal düzenlemeyle elde ettiniz?

İB: Aslında planlamadaki ana karar salonu pozisyonlandırılmasıydı. Daha sonrasında

da ana salonun altında ikinci bir salonun da yapılması kararı. Salonun kendi yapısı zaten geniş açıklık geçmek üzere, yaklaşık 25x25 metrelik bir açıklık var. Onun altına yerleştirilen salon da, mümkün mertebe kendi içinde yapılacak, bir dolu etkinliğe ev sahipliği yapabilir. Çeşitli büyüklüklerde hücrelere bölünebilir. Çeşitli kombinler yapılabilir. Hatta gerektiğinde binadan da yalıtılarak ayrılabilir. Yani fuayedeki panellerini de kapattığınız zaman, bu sefer yapının geri kalanından da soyutlanma imkânı olan bir şekilde ele alınması söz konusuydu. Böyle olunca o esnekliği biraz da strüktürü zorlayarak aşağıda normalde binada yaklaşık 8x8, 10x8, 20x8 gibi bir karolaja dayalı bir taşıyıcı sistem altyapısı var. Orada strüktürü bir miktar zorlayarak, bir sırayı kaldırıp 8 m ve 16 m olmak üzere iki farklı açıklıkta yaparak, bir şekilde büyük mekân kurgusunun da yapılabilmesini sağladık. Alt salondaki farklı mekânlar elde edebilme imkânını arttırdı tabii. 16 m açıklıklı mekânda ciddi büyüklükte tek bir mekân elde edebilme şansı oldu. Dolayısıyla oradaki mekânsal çeşitlenme sadece 8x8 metreye dayalı hücreler olmaktan çıkmış oldu.

Ve yükseklik de uygun olduğu için, mekânın rahat kullanımına izin verecek bir yükseklik olduğu için, son derece elverişli, kendi cephesi de olabilen bir salon zemin katta tanımlandı. Bu salonun bence, yani aşağıdaki bu bölünebilir esnek salonun, en büyük avantajlarından bir tanesi de düzayak olması. Yani binaya girdiğiniz anda doğrudan erişebiliyorsunuz, inmiyorsunuz, çıkmıyorsunuz. Hatta oradan sonra da dış mekâna açılma imkânı var. Şu an aktif olarak kullanılmadığı için farklı kullanım senaryolarının hiçbirini mekânsal olarak maalesef deneyimleyemiyoruz. Muhtemelen bu sergi

Resim 14.
Bornova Belediyesi
Yeşilova Höyüğü Ziyaretçi
Merkezi Mimari Proje
Yarışması'ndan bir görsel.

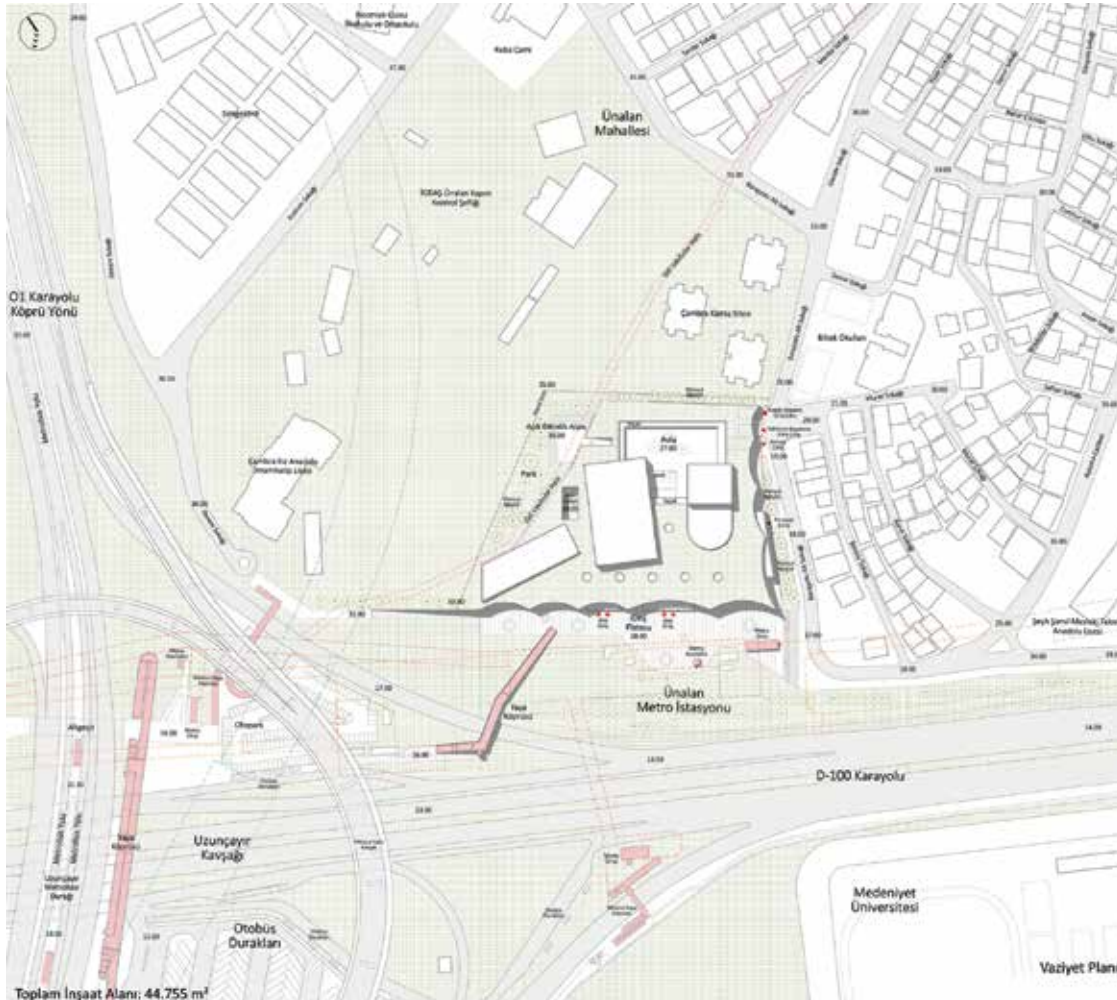


konusu, galeri olarak kullanılması konusu bir süre sonra tahmin ediyorum rafa kaldırılır. Ertesinde dışarıyla da ilişki, doğrudan bağlantı kurabilme kapasitesi de kullanılır diye düşünüyorum. O zaman alt kat, tam potansiyeline ulaşabilir.

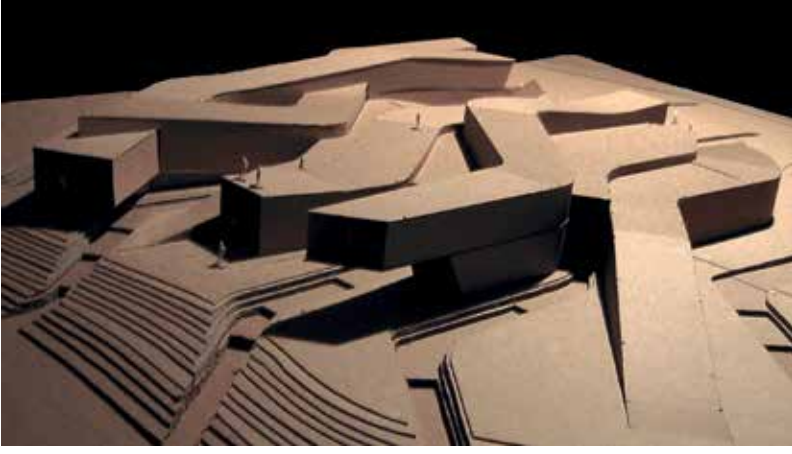
ÖB: Planlama aşamasının en başından itibaren yetkililerle birlikte şu konuda hemfikir olduk: Yapının dışı, zamanın etkilerine karşı dayanıklı olmalıydı. Yapının içi de zamanla birlikte değişen taleplerin neredeyse tamamına yanıt verebilmeliydi. Dolayısıyla yapının malzeme ve detay prensipleri ona göre üretildi. Örneğin, bu kadar küçük bir yapıda çoğu zaman anlaşılması zor olabilir ama, yapının giriş bölümündeki kolonad tamamıyla fabrika ortamında üretilmiş, ön üretimli elemanlardan oluşuyor. Yani o kolonadın düşey taşıyıcı özellikteki kolonları ön üretimli. Bütün basamaklar ön üretimli. Kolonadın üst düzlemi de preslab dediğimiz yine ön üretimli panellerden oluşmakta. Yani yapının natürel brüt beton olarak gördüğümüz önündeki hacim tamamıyla ön üretimli elemanlardan oluşuyor. Bu nokta da, yapı kabuğuyla ilgili malzeme, detay ve strüktürel kararlarla, tektonik kısmı ile ilgili denediğimiz şeylerden birisiydi.

İB: Yani birçok ön üretimli, birbirinden farklı tipte eleman var binanın dışarıdan algılanan bölümünde. Muhtemelen birçoğu da, tek bir yapıda ilk defa yapılmış olabilir. Yani bu kadar birbirinden farklı bir eleman gamını biz de bir yapımızda ilk defa bir araya getirdik.

Bir de dışarıdan baktığınız zaman bizim için önemli olan kıstaslardan bir tanesi bunların hepsinin aynı dili konuşabilmesiydi. Bir tanesinin yerinde yapılması, öbürünün prekast gelmesi, diğerinin başka bir şeyden gelip onunmuş gibi gözükmesi değil hepsinin gerçekten brüt olarak gözükebilmesi. Ama bu arada da yapısal olarak sistemin içine girmesi gerekenleri de o şekilde yapmak. Yapı kabuğunda birtakım -ısı köprüsü anlamında- taviz verilemeyecek yerlerde gerçekten onların da tavizlerini vermeden sistemi çözmeye çalışmak. İşte bunlar bazen cephede düz paneller haline geldi. Bazen hatırı sayılı ağırlıkta nervür döşeme şeklinde cephe panelleri haline geldi. Bir yerde de, bizim bu giriş kolonadı dediğimiz yerde de bunlar artık yapısal eleman haline geldiler. Yapısal eleman olarak, bunu yapının taşıyıcı sisteminin içine entegre



Resim 15. Ünalın Kültür ve Sanat Merkezi projesi.



Resim 16. Busan Nehri'nin hikâyesini anlatan bir ekoloji merkezi projesi.

etme işi de bizim için son derece inovatif bir deneme oldu aslında.

ÖB: Bir de vaziyet planıyla ilgili bir iki nokta var. Tabii ki yapılara yerinde bakınca, yapıların üzerinde bulunduğu bağlamın mülkiyetle, kadastral durumla, o parseller üzerindeki söz sahibi başka aktörlerin inisiyatifleriyle ve imar planıyla ilgili konularını anlamak çok kolay olmuyor.

AÖ: Evet, biz sonuç ürünü görüyoruz o sırada.

ÖB: “Bu bina niye böyle duruyor? Arkadaki parkla binanın dili niye aynı değil?” türünden konular gündeme geliyor. Onunla ilgili de belki kısa bir açıklamayı burada yapma şansımız olabilir. Bu tasarım ve projelendirme sürecinde, yapının yanındaki parkın toprak üzerindeki kararları ile ilgili inisiyatif Kadıköy Belediyesi’ndeydi. Fakat imar planında altında kapalı otopark tanımlandığı için bu konuda da inisiyatif Büyükşehir Belediyesi’ndeydi. Dolayısıyla tasarım sürecinde parkı yapıyla birlikte ele almayı ve tasarlamayı önerdik. Ancak dönemin yöneticileri, park ile ilgili söz sahibi iki ayrı ve farklı partiden kurum olması nedeniyle bu konunun ilerleyen süreçte değerlendirilmesinin yerinde olacağı yönünde bir görüş bildirdiler. Temelde dönemin Büyükşehir Belediyesi tarafından bir anda kapalı otopark yapılması olasılığını değerlendirerek konuyu ileri bir zamana ötelemeyi tercih etmekteydiler. Dolayısıyla yapının tasarım sürecinde park kısmıyla ilgili bir senaryomuz olamadı. Daha sonra göreve gelen yeni belediye tarafından parkın tasarımı ve yapımı gerçekleştirildi. Yapıyla birlikte gerçekleştirilen bütünleşik bir tasarım keşke yapılabilseydi. Ancak o süreçte Kadıköy Belediyesi’nin çekincelerini de anlayışla karşıladık.

Bir diğer konu ise bu alandaki parsellerin –kapalı yüzme havuzu, park ve Alan Kadıköy’ün yer aldığı parçanın- kamunun kullanı-

mına ayrılması süreci. O bölgede yapılan imar planı değişiklikleri sonucunda kamuya terk edilen alanlar bunlar. Kamu kullanımına ayrılan bu bölgenin her iki tarafında gerçekleştirilen gayrimenkul geliştirme projelerinin yer aldığı parsellerin terkleri esasında. Onların imar değişikliği ile kamuya terk ettiği alanlara komşu kapalı yüzme havuzu yapılıyor, park tanımlanıyor ve Alan Kadıköy projelendiriliyor. Fakat kamuya terki kâğıt üzerinde gerçekleşmiş ve imarı değişmiş olmasına rağmen eski sınırlarında kullanımı devam eden başka bir parsel var ki, -binanın önünde duran, şu an bir otomotiv firması tarafından kullanılan bölge- yapının ana cadde ile ilişki kurmasında, esasında kuramamasında can alıcı bir noktada. Yapının önünde bulunan kısım ileride kamuya terk edilecek. İmar planında tanımlanmış. Ancak şu an bir şey yapmanız söz konusu değil. Hal böyle olunca, tasarımcı olarak siz, ne zaman bu kullanımın sona ereceğini bilemeyeceğiniz için imar planında tanımlı değil, hali hazırdaki duruma göre yol alıyorsunuz. Bütün bu kısıtların içerisindeki en ideal duruma göre vaziyet planı kararını alıp, yapının girişlerini ve çıkışlarını ayarlamaya çalışıyorsunuz. Ancak bütün bu çetrefilli katmanlardan habersiz bir şekilde alana giden birisi yapının konumlandırılması ile ilgili soru işaretleri ile baş başa kalabilir.

AÖ: Okumakta zorlanılıyor.

ÖB: Evet zorlanılıyor. Bunu konuyu yazarak ifade etmek de kolay değil. Çok rahat yazılabilir bir şey değil. Ama bir sohbetle değinilebilir bir şey. Bu vesileyle paylaşmış olayım.

AÖ: Sizin yapılarınıza baktığımız zaman projelerin biçimsel açıdan çok çeşitlilik gösterdiğini görüyoruz. Biçim ya da özgünlük meselesi sizin için ne ifade ediyor?

ÖB: Tema veya bağlam bizi yönlendirmedikçe, zorunlu kılmadıkça çok formel davranışları tercih eden bir yapıda değiliz. Rasyonel, bağlama duyarlı ve işlevsel açıdan da oldukça titiz bir konumdan mimarlığa bakıyoruz. Mimarlığı biçime ya da malzemeye endekslemeye çalışıyoruz. Dolayısıyla mekân, kentle ilişkisi bizim için daha ön planda. Ve tabii ki yapım ve kullanım rasyoneli, performansı, yapı fiziği ile ilgili de fire verilmemesi, yapının uzun zaman diliminde iyi bir performans gösteriş şekilde yaşamını sürdürmesi önemli. O açıdan çok nadirdir formel anlamda farklı tercihlerde bulunmamız. Örneğin...

AÖ: Son yarışma.

ÖB: Son yarışma, Ünalın'daki Kültür Odağı⁴ yarışmasında böyle bir tercihimiz oldu. Daha öncesinde İzmir Bornova'daki höyüğe ait bir ziyaretçi merkezinde⁵ bu tür bir tavrımız oldu. Yine 2004-2005'li yıllarda Kore'de bir yarışmaya proje hazırlamıştık. Busan Nehri'nin hikâyesini anlatan bir ekoloji merkezi⁶. Orada da kısa listeye kalmıştık. Nehir metaforu üzerinden yapının planlanmasıyla ilgili biçime yansıyan arayışımız vardı. Bu tür durumlarda biçimsel anlamda farklı eğilimlerimiz oluyor. Biçimle ilgili bir sorunumuz yok. Farklı biçimlerde mekânı organize etmek, tanımlamakla ilgili bir endişe veya zorluk yaşamıyoruz ama biçimsel bir deformasyonun, farklılaşmanın somut bir nedeni olması gerektiğine inanıyoruz. Keyfi olmaması bizim için önemli diyebilirim. Bir de ikimizin de rasyonalliteyle ilgili ayarları birbirine yakın olduğu için, çizgisel dünyada özgür davranabiliyorsunuz ama bunun bir de inşai karşılığı var ve sizin dışınızdaki aktörlerin de becerileri belirleyici oluyor bir yandan. Bu durumu da göz önünde bulunduruyoruz.

AÖ: Şu an tasarım ya da inşa aşamasında olan, bahsetmek istediğiniz bir projeniz varsa ona da değinebiliriz.

ÖB: Şu an için İstanbul'daki itfaiye binaları üzerinde çalışıyoruz.

İB: Evet, bir tanesinin projesi bitmek üzere. Eğer süreç normal işleyişinde ilerlerse ve herhangi bir sorun olmazsa kısa bir zaman aralığında yapım ihalesi yapılır. Belediye ile yeni yapılacak itfaiye binalarını tasarlamak üzere bir ara kesitimiz oldu ve o noktada şimdilik birkaç tane eş zamanlı itfaiye binası üzerinde çalışıyoruz.

ÖB: Büyükşehir Belediyesi yeni yapılacak itfaiye yapılarıyla ilgili davetli bir tasarım çalışması gerçekleştirdi üç yıl kadar önce. Üç ayrı mimari ekip, kurumsal kimliği de dikkate alacak şekilde tasarım stratejileri önerdi. Bizim çalışmamızla devam edilmesi kararına istinaden bu konu üzerinde çalışmaktayız. Yine genel bakış açımızla şekillenen bir tasarım. Kullanıcıların ihtiyaçlarını ve mevcuttaki binalarını gözlemleyerek başladığımız bir süreç. Yakın ve yoğun görüşmelerle de devam eden bir süreç.

Arbil Ötkünç

Çok teşekkür ederim sohbet için.

İlke Barka, Özgür Bingöl

Biz de çok teşekkür ediyoruz. ■

Arbil Ötkünç, Prof. Dr., MSGSÜ, Mimarlık Bölümü

Özgür Bingöl, Prof. Dr., MSGSÜ, Mimarlık Bölümü

İlke Barka, Y. Mimar

Notlar

1. Yeni Üretilen Kırsal Konutlarda Mekânsal Niteliğin Artırılması: Zonguldak Çalışması, 2018.
2. Deprem Bölgesi İçin Beton Prefabrikasyon Konut Sunum Modeli Öneri.
3. **Proje geliştiren ekipler:** BBMD, TeCe Mimarlık, Mekan Atölyesi, CM Mimarlık + Tolga Yağlı, Nurbin Paker - Hüseyin Kahvecioğlu.
4. **Katkıda bulunanlar:** Ömer Yılmaz, Kivi Stratejik Planlama; Günkut Barka, Barka Mühendislik; Doç. Dr. Candan Çınar Çıtak, Yıldız Teknik Üniversitesi; Prof. Dr. Mucip Tapan, Van 100. Yıl Üniversitesi; Fatih Değer, Merta Prefabrik; Roman Ivanov, Weckenmann GmbH.
4. <https://bingolbarka.com/portfolios/unalan-kultur-ve-sanat-odagi/>
5. <https://bingolbarka.com/portfolios/bornova-belediyesi-binasi-ve-cevresi-mimari-proje-yarismasi-izmir-2015-mansiyon/>
6. <https://bingolbarka.com/portfolios/busan/>

Rethinking the Architectural Project As a Field of Research
Bingöl Barka Architecture and Consultancy was founded in Istanbul in 2011 by Özgür Bingöl and İlke Barka, who have been continuing their design studies together since 2000.

Architects had begun to work together on architectural and urban design competitions. Later they had developed many designs at different scales. They have many award-winning works on social housing, industrial, cultural, public administrative buildings and on urban renewal. They prefer the method of using the architectural design not only as a practice but also as a field of research. In this way, they aim not only to define a building but also to produce alternative ideas about the case they are working on.

Housing planning is considered in relation with production system and cost, and prefabrication is emphasized. A cultural center design is handled through the meaning of the performing arts, within the historical continuity of the contemporary theatres, focusing on the audience and the actor relations. Or a governmental building is defined through the meaning of public realm and urban form.

Sharing similar values and having similar approaches of rationality and aesthetics in architecture, they maintain a qualified practice where research and learning are at the center.